

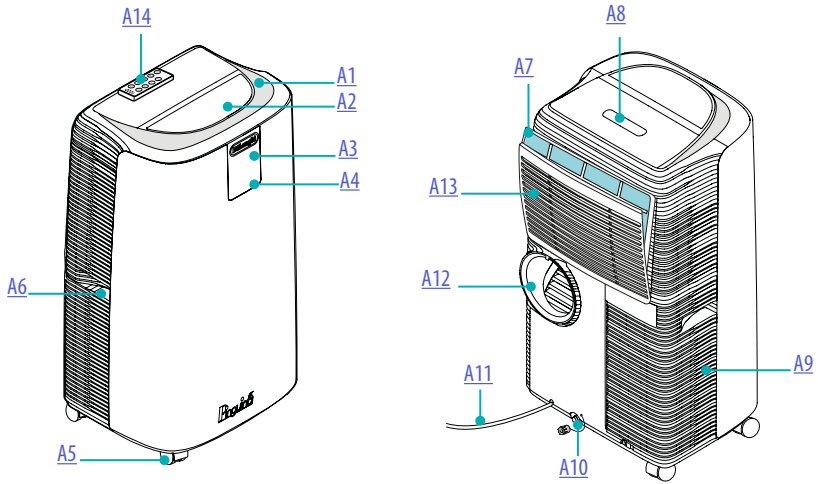
Gebruiksaanwijzing

PAC AP Inverter Series

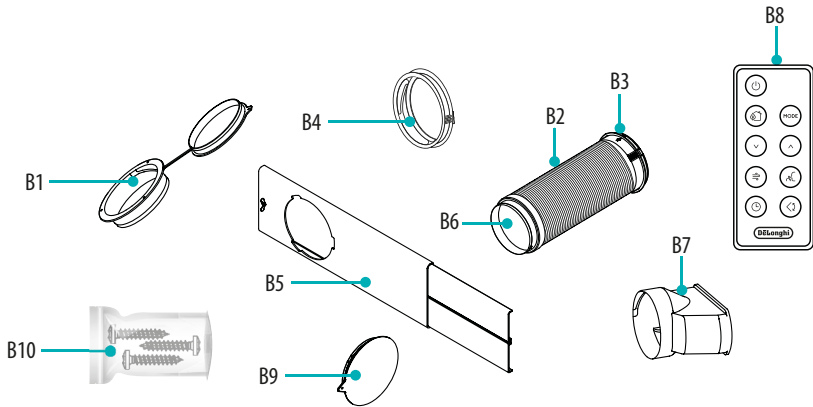
Pinguino
Gentle Jet

DeLonghi

BESCHRIJVING	3
INSTALLATIE	5
Elektrische aansluiting	5
Wat is de invertertechnologie.....	5
Airconditioning zonder installatie	6
Horizontaal schuifraam	7
Airconditioning met installatie	7
GEBRUIK	8
Bediening vanaf het bedieningspaneel	8
Beschrijving van het bedieningspaneel	8
Werking van het bedieningspaneel	9
Selectie modus	9
Selectie van het temperatuurbereik	10
Bediening door middel van de afstandsbediening	11
De afstandsbediening gebruiken	11
Beschrijving van de afstandsbediening	11
Het apparaat AAN /UIT zetten.....	12
Selectie van de BEDRIJFSMODUS	12
De temperatuur selecteren	12
De luchtstroom selecteren	12
De timer instellen	12
Functie Eco Real Feel	13
Functie Silent	14
Functie Zwenken	14
ZELFDIAGNOSE	15
TIPS VOOR CORRECT GEBRUIK	17
Reiniging	17
Reiniging van de buitenkant	17
Het luchtfilter reinigen	17
Controles aan het begin van het seizoen	18
Handelingen aan einde seizoen.....	18
Technische specificaties	18
Beperkende voorwaarden	18
OPLOSSING VAN PROBLEMEN	19



- A1.** Luchtafvoer
- A2.** Klep luchtafvoer
- A3.** Signaalontvanger voor afstandsbediening
- A4.** Bedieningspaneel
- A5.** Zwenkwielen
- A6.** Handgrepen
- A7.** Filter
- A8.** Vakje voor afstandsbediening
- A9.** Luchtinlaatrooster
- A10.** Afvoerslang met dop
- A11.** Stroomkabel
- A12.** Behuizing luchtafvoerslang
- A13.** Luchtinlaatrooster
- A14.** Afstandsbediening



- B1.** Wandflens met kap
- B2.** Luchtafvoerslang
- B3.** Adapter voor slang
- B4.** Adapter voor Raamsteun
- B5.** Raamsteun met vleugelmoer
- B6.** Adapter voor wandmontage/raamuitgang
- B7.** Raamuitgang
- B8.** Afstandsbediening
- B9.** Raamsteunkap
- B10.** Schroeven

Elektrische aansluiting

Controleer, voorafgaand aan de aansluiting op het elektriciteitsnet, of:

- de netspanning gelijk is aan de waarde aangegeven op het plaatje op de achterkant van het apparaat;
- het stopcontact en de elektriciteitsleiding geschikt zijn voor de vereiste belasting;
- het stopcontact geschikt is voor het type stekker: vervang anders het stopcontact;
- het stopcontact is aangesloten op een efficiënt aardingsstelsel. De fabrikant kan niet aansprakelijk worden gesteld wanneer deze voorschriften voor ongevalpreventie niet worden nageleefd.

De voedingskabel mag alleen worden vervangen door gespecialiseerde technici.

Let op: Aan de hand van de onderstaande aanwijzingen kunt u uw airconditioner zo efficiënt mogelijk op de werking voorbereiden. Controleer voorafgaand aan het gebruik dat de inlaat- en uitlaatroosters van de lucht niet verstopt zijn.

Let op: Dit apparaat is uitgerust met een automatische verdampingsfunctie voor de eliminatie van condens tijdens de koel- en ontvochtigingsmodi.

Wat is de invertertechnologie

De invertertechnologie is ontwikkeld om het beste comfort bij geoptimaliseerd energieverbruik te bieden. Deze technologie garandeert een zeer hoog koelvermogen door middel waarvan de ingestelde temperatuur snel wordt bereikt en vervolgens constant wordt gehouden. Deze technologie is hoofdzakelijk gebaseerd op een elektronische voorziening door middel waarvan frequentievariaties van de elektrische motor mogelijk zijn, om het toerental van de compressor aan te passen en een modulatie van het koelvermogen te verkrijgen.

Deze voorziening elimineert de On-Off-sequentie die traditionele airconditioners nodig hebben om een vaste kamertemperatuur aan te houden, met dienstegevolge sterke temperatuurschommelingen rond de ingestelde temperatuur en langere tijden voordat deze temperatuur wordt bereikt.

De Pinguino Inverter functioneert altijd bij het optimale koelvermogen en met maximale energie-efficiëntie omdat het stroomverbruik wordt beperkt naar de daadwerkelijke behoefte, zowel in perioden van gemiddelde en lage thermische belasting ('s ochtends en 's avonds) als tijdens de warmere en vochtigere uren (midden op de dag), wanneer de invertertechnologie bijzonder waardevol is.

Airconditioning zonder installatie

OPENSLAAND RAAM

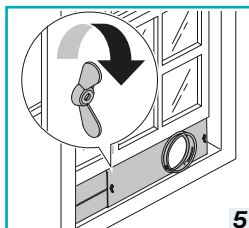
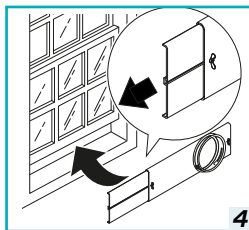
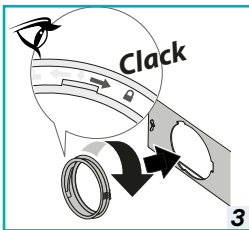
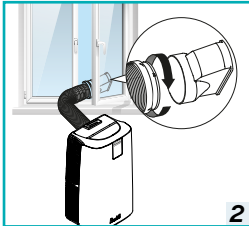
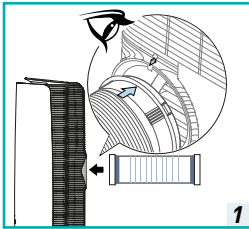
Ga in geval van een openslaand raam als volgt te werk:

- Plaats de luchtafvoerslang (B2) in de daarvoor bestemde behuizing aan de achterkant van het apparaat en let erop dat u de twee pijlen uitlijnt, zoals aangegeven in figuur 1, om de slang vast te haken. Draai de uitlaatslang met de klok mee of tegen de klok in om hem te verwijderen.
- Schroef de vensteruitlaat vast (B7) en plaats hem buiten het raam om de hete lucht af te voeren (afb. 2).

VERTICAAL SCHUIFRAAM

Ga in geval van een dubbel schuifraam als volgt te werk:

- Plaats en vergrendel de adapter voor de vensterplaat (B4) in de opening van de vensterplaat (B5) (afb.3)
- Plaats de vensterplaat op de vensterbank en schuif hem uit om hem aan te passen aan de opening van het venster (afb. 4).
- Bevestig de plaat met de vleugelmoer (Afb. 5) (Als de vensterplaat eventueel te groot is voor het venster, kan het materiaal worden doorgezaagd door een gekwalificeerde persoon).
- Plaats de luchtafvoerslang (B2) in de adapter voor de vensterplaat (B4) en draai hem zoals aangegeven op afb. 6.
- Om de montage van de luchtafvoerslang (B2) in de betreffende zitting op de achterkant van het apparaat te vereenvoudigen, moeten de lipjes van de slangadapter (B6) verticaal worden geplaatst zoals aangegeven op afb. 1.

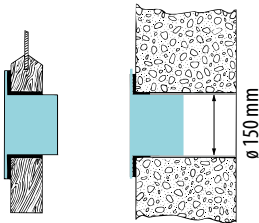
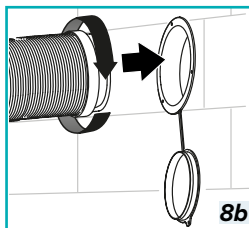
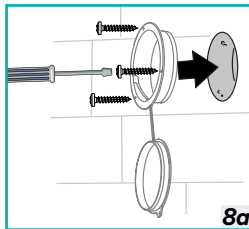
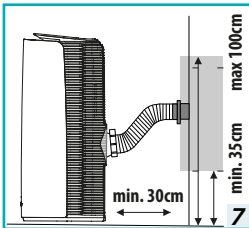
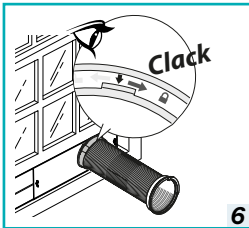


Horizontaal schuifraam

Dankzij de vleugelmoer kan de vensterplaat ook gebruikt worden voor horizontale schuiframen. Plaats de plaat verticaal, met de opening onder, zodat een eenvoudigere installatie van de luchtafvoerslang mogelijk is.

Airconditioning met installatie

- Monteer de luchtafvoerslang (B2) in de betreffende zitting op de achterkant van het apparaat (afb. 1).
- Boor een gat van 150 mm in een buitenmuur. Neem voor het gat de afstanden, afmetingen en hoogtes van afbeelding 7 in acht.



in het kozijn van
een venster

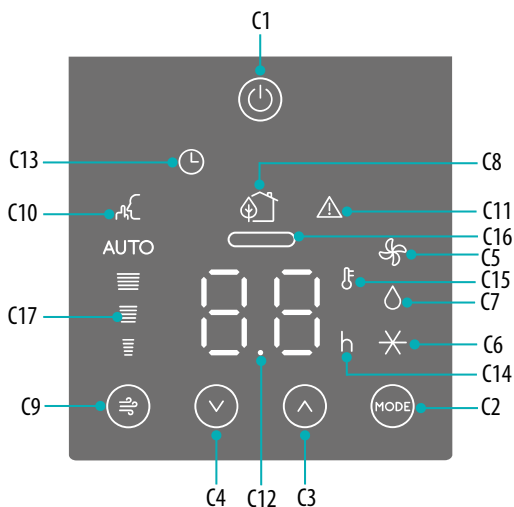
in de muur: aange-
raden wordt
om het gedeelte
van de muur te iso-
leren met geschikt
isolatiemateriaal.

- Steek de muurflens (B1) in het gat en bevestig deze met de meegeleverde schroeven (B10) (fig. 8a). (De schroevendraaier wordt niet meegeleverd.)
- Steek de uitlaatpijp (B2) in de muurflens (B1) en schroef deze vast (fig. 8b).
- Wanneer de slang (B2) niet is aangesloten, kan de opening worden afgesloten met de dop van de flens (B1).

Let op: Aangezien de installatie speciaal gereedschap vereist, raden wij aan om het apparaat te laten installeren door gespecialiseerd personeel.

- Tijdens de installatie van de airconditioner moet er een deur van de ruimte geopend blijven op een kier van 1 cm om een correcte ventilatie en druk in de ruimte te garanderen.
- De luchtslang moet zo kort mogelijk zijn en geen bochten hebben om belemmeringen te voorkomen.

Bediening vanaf het bedieningspaneel



Beschrijving van het bedieningspaneel


- C1.** Toets ON/STAND-BY (on/off)
- C2.** MODUS-toets
- C3.** Toets temperatuurstijging
- C4.** Toets temperatuuurdaling
- C5.** Symbool ventilator
- C6.** Symbool airconditioner
- C7.** Symbool ontvochtiger
- C8.** Eco Real Feel symbool
- C9.** Ventilatorsnelheid toets
- C10.** Symbool SILENT
- C11.** Algemeen alarmsymbool
- C12.** Instellen temperatuurwaarden, geprogrammeerde aan/uit-tijd
- C13.** Symbool timer
- C14.** Indicator uren timer
- C15.** Temperatuur-indicator
- C16.** Indicator status ECO REAL FEEL
- C17.** Indicator geselecteerde ventilatorsnelheid

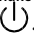
Werking van het bedieningspaneel

Het apparaat in-/uitschakelen

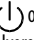
Steek de stekker in het stopcontact. Op het display verschijnen twee streepjes om aan te geven dat het apparaat zich in de stand-bystatus bevindt.



Druk op de toets  (C1) om het apparaat in te schakelen.

Wanneer het apparaat wordt ingeschakeld, wordt de bij de laatste uitschakeling actieve functie geactiveerd. Schakel het apparaat uit met de toets .

Let op: Als de inschakeling niet wordt voortgezet, wordt de verlichting van het display na enkele minuten gedimd om het energieverbruik te beperken.

Let op: Schakel de airconditioner nooit uit door de stekker uit het stopcontact te trekken. Druk op de toets  om het apparaat in de stand-bystatus te plaatsen en wacht enkele minuten alvorens de stekker te verwijderen. Op deze manier kan het apparaat de controles van de operationele status uitvoeren.

Let op: Tijdens de werking is het normaal dat het apparaat schommelingen vertoont van de ventilatorsnelheid.

Selectie modus

Druk voor de selectie van de gewenste bedrijfsmodus herhaaldelijk op de toets MODE (C2), tot de gewenste functie geselecteerd wordt.



✖ Airconditioning-modus

Deze modus is ideaal wanneer de ruimte, bij warm en vochtig weer, zowel gekoeld als ontvochtigd moet worden.

Voor de instelling van deze modus:

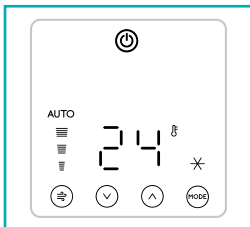
- Druk herhaaldelijk op de toets **MODE** (C2), tot het symbool airconditioning ✖ verschijnt. Wacht enkele seconden tot het commando is overgenomen. Het display toont de gewenste temperatuur.
- Druk, om de te bereiken temperatuur te wijzigen, op de toets  (C3) of  (C4).
- Selecteer de gewenste ventilatorsnelheid met druk op de toets  (C5).

Voor de luchtstroom zijn de volgende instellingen beschikbaar:

Minimale luchtstroom: wanneer een maximaal stille werking gewenst is.

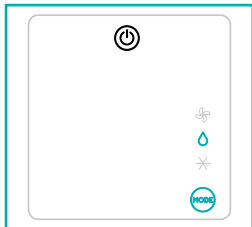
Gemiddelde luchtstroom: voor een laag geluidsniveau, maar ook een goed comfortniveau.

Maximale luchtstroom: om de gewenswte temperatuur zo snel mogelijk te bereiken.



Auto: Het apparaat kiest automatisch de beste ventilatorsnelheid, gebaseerd op de geselecteerde temperatuur en de omgevingsomstandigheden.

In de zomer varieert de geschiktste temperatuur tussen 24 en 27°C. In ieder geval wordt aangeraden om de temperatuur niet beduidend lager dan de buitentemperatuur in te stellen.

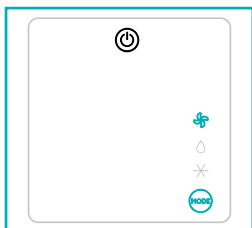


◇ Modus ontvochtiging

Deze functie is ideaal voor het verminderen van de luchtvochtigheid in de ruimte (lente en herfst, vochtige ruimten, regenachtige periodes, enz.). Voor dit type werking moet het apparaat worden voorbereid zoals voor de modus airconditioning. Dat betekent dat de luchtafvoerslang (B2) op het apparaat moet worden aangebracht om de afvoer van vocht naar buiten mogelijk te maken.

Voor de instelling van deze modus:

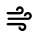
- Druk herhaaldelijk op de toets **MODE** (C2), tot het symbool ontvochtiging ◇ verschijnt. Wacht enkele seconden tot het commando is overgenomen.
- Het apparaat kiest automatisch de beste luchtstroom.



✪ Modus ventilator

Voor het gebruik van deze modus is het niet nodig om de luchtafvoerslang (B2) op het apparaat aan te brengen.

Voor de instelling van deze modus:

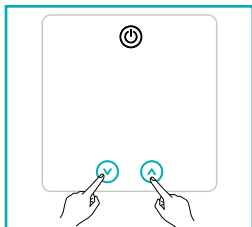
- Druk herhaaldelijk op de toets **MODE** (C2) tot het symbool ventilator ✪ verschijnt. Wacht enkele seconden tot het commando is overgenomen.
- Selecteer de gewenste ventilatorsnelheid met druk op de toets  (C9).

Voor de luchtstroom zijn de volgende instellingen beschikbaar:

Minimale luchtstroom: wanneer een maximaal geruisloze werking gewenst is.



Gemiddelde luchtstroom: voor een laag geluidsniveau, maar ook een goed comfortniveau.

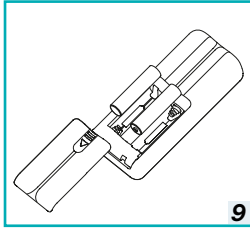
Maximale luchtstroom: voor maximale prestaties.



Selectie van het temperatuurbereik

Het is mogelijk de temperatuur in °C or °F weer te geven.

Druk om de meeteenheid van de temperatuur te wijzigen gedurende 10 seconden gelijktijdig op de hoger  (C3) en lager  (C4) toetsen.



Bediening door middel van de afstandsbediening

De batterijen plaatsen of vervangen

- Verwijder het luikje op de achterkant van de afstandsbediening;
- Plaats of vervang de batterijen door twee nieuwe LR03 "AAA" 1.5V-batterijen en zorg ervoor ze correct te plaatsen (zie de aanwijzingen in het batterijvakje) (Afb. 9);
- Plaats het luikje terug.

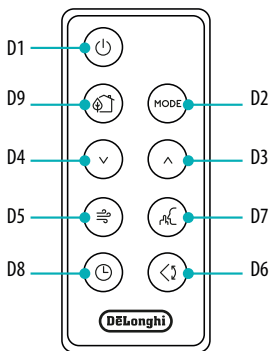
Let op: Als de afstandsbediening vervangen of afgedankt wordt, moeten de batterijen verwijderd en afgevoerd worden in overeenstemming met de huidige wetgeving, omdat ze schadelijk zijn voor het milieu. Gebruik geen combinatie van oude en nieuwe batterijen.

Gebruik geen combinatie van alkalinebatterijen, standaardbatterijen (zinkkoolstof) of oplaadbare (nikkel-cadmium) batterijen. Gooi batterijen niet in vuur. Batterijen kunnen ontploffen of lekken. Als de afstandsbediening voor een bepaalde tijd niet wordt gebruikt, moeten de batterijen verwijderd worden.

De afstandsbediening gebruiken

- Richt de afstandsbediening op de ontvanger (A11) op de airconditioner. De afstandsbediening moet zich op niet meer dan 7 meter van het apparaat bevinden (zonder obstakels tussen afstandsbediening en ontvanger).
- De afstandsbediening moet met zorg behandeld worden. Laat de afstandsbediening niet vallen en vermijd blootstelling aan direct zonlicht of warmtebronnen.

Let op: De afstandsbediening kan veilig worden opgeborgen in de daarvoor bestemde vakje (A12).



Beschrijving van de afstandsbediening

- D1.** Toets ON/STAND-BY
- D2.** Toets MODE
- D3.** Toets verhogen
- D4.** Toets verlagen
- D5.** Toets luchtstroom
- D6.** Toets SWING
- D7.** Toets SILENT
- D8.** Toets timer
- D9.** Toets Eco Real Feel

Het apparaat AAN /UIT zetten

- Steek de stekker in het stopcontact.
- Druk op de \cup toets (D1), bij de inschakeling zal de airconditioner de werking starten met modus die actief was op het moment van de laatste uitschakeling.
- Druk voor de uitschakeling van het apparaat op de toets \cup (D1).

Let op: Schakel het apparaat nooit uit door de stekker uit het stopcontact te trekken. Druk voor de uitschakeling altijd op de toets \cup en wacht enkele minuten alvorens de stekker te verwijderen. Alleen op deze manier kan het apparaat de standaardcontroles uitvoeren.

Selectie van de **BEDRIJFSMODUS**

Druk voor de selectie van de gewenste bedrijfsmodus herhaaldelijk op de toets MODE (D2), tot de gewenste werking geselecteerd wordt. De meeste op de afstandsbediening beschikbare commando's komen overeen met die van het bedieningspaneel van het apparaat.

De temperatuur selecteren

Druk in de modus airconditioning op de toetsen \wedge (D3) en \vee (D4) om de temperatuur naar wens te verhogen/te verlagen.

De luchtstroom selecteren

Druk in de modi airconditioning en ventilator op de toets \equiv (D5) om de gewenste luchtstroom te selecteren.

De timer instellen

De timer maakt het mogelijk om het apparaat vertraagd in of uit te schakelen. Deze functie voorkomt energieverspilling omdat de operationele perioden worden geoptimaliseerd.

De programmering van de vertraagde uitschakeling

- De vertraagde uitschakeling kan bij ingeschakeld apparaat in alle bedrijfsmodi geprogrammeerd worden.
- Druk op de toets \ominus timer (D8), het symbool van de timer (C13) en de uren (C12) worden verlicht.
- Druk op de toetsen \wedge (D3) en \vee (D4) tot de gewenste cijfers van de uren voor uitschakeling op het display worden weergegeven.

Enkele seconden na de instelling van de timer wordt de instelling verworven: het display toont de bedrijfsmodus en het symbool van de timer blijft verlicht.

Bij het verstrijken van de ingestelde tijd, gaat de airconditioner over naar de stand-bystatus. Druk, om de programmering van de timer te annuleren, tweemaal op de \ominus toets van de timer (D8). Het symbool van de timer (C13) gaat uit.

Let op: Als na de activering van de timer eenmaal gedrukt wordt op de toets van de timer, worden de resterende uren tot de uitschakeling weergegeven.

De programmering van de vertraagde inschakeling

- Steek de stekker van het apparaat in het stopcontact en activeer de stand-by.
- Druk op de toets \odot timer (D8), het symbool van de timer (C13) en de uren (C12) worden verlicht.
- Druk op de toetsen \wedge (D3) en \vee (D4) tot de gewenste cijfers van de uren voor de inschakeling worden weergegeven. De inschakeling kan geprogrammeerd worden op elke gewenste tijd binnen de volgende 24 uur.

Enkele seconden na de instelling van de timer wordt de instelling verworven: het display toont de stand-by-modus en het symbool van de timer blijft verlicht.

Bij het verstrijken van de ingestelde tijd begint het apparaat te functioneren, met de eerder ingestelde bedrijfsmodus.

Druk, om de programmering van de timer te annuleren, tweemaal op de toets van de timer (D8).

Het symbool van de timer (C13) gaat uit.

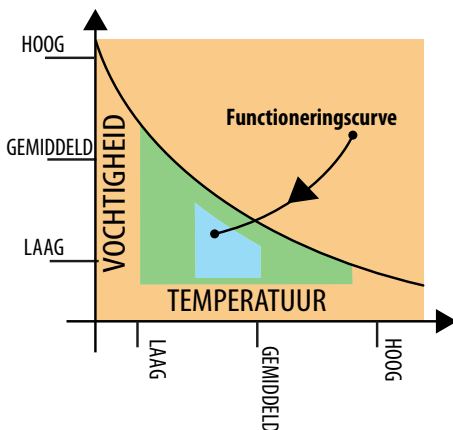
Let op: Als na de activering van de timer eenmaal gedrukt wordt op de toets van de timer, worden de resterende uren tot de start weergegeven.



Functie Eco Real Feel

Eco Real Feel is de innovatieve technologie van De'Longhi die gelijktijdig van invloed is op de temperatuurverlaging en de regeling van de vochtigheid, en het optimale comfortniveau verzekert. Bij traditionele systemen kunnen tijdens de werking optimale comfortniveaus worden bereikt, maar niet gehandhaafd worden. Wanneer met Eco REAL FEEL het optimale comfort wordt bereikt, zal de PAC automatisch de werking van de compressor en de luchtstroom moduleren en het comfort na verloop van tijd handhaven.

Druk voor de activering van de functie op de toets Eco Real Feel (D9). Het symbool Eco Real Feel (C8) wordt weergegeven.



Na ongeveer 1 minuut gaat de indicator ECO REAL FEEL (C16) branden. Het verandert van kleur wanneer het beste comfortniveau wordt benaderd (zie onderstaande grafiek).

ORANJE LAMPJE: Omstandigheden ruimte verre van optimaal.

GROEN LAMPJE: De meeste personen ervaren goede omstandigheden in de ruimte, nabij het optimale niveau.

BLAUW LAMPJE: Optimaal comfortniveau.

- Het gevoel van welzijn is een subjectieve situatie. Om deze reden kunnen verschillende personen dezelfde omgevingsomstandigheden op verschillende manier beoordelen.
- Onder bijzonder zware omgevingsomstandigheden (grote afmetingen van de omgeving, hoge buitentemperatuur of -vochtigheid, onvoldoende isolatie van de ruimte, te veel personen aanwezig of sterke warmtebelasting van de ruimte, sterke blootstelling aan de zon, enz.) kan het zijn dat dit apparaat er niet in slaagt het optimale comfortniveau te bereiken.

Funcție Silent

Door deze functie te activeren (alleen beschikbaar in de conditioneringsmodus) wordt het bedrijfsgeluid verder verminderd. Druk op de SILENT-toets (D7) op de afstandsbediening om deze te activeren. Op het display wordt het betreffende symbool (C10) weergegeven.

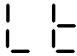
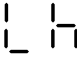
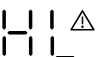
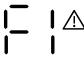
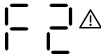
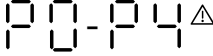
Funcție Zwenken

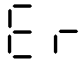
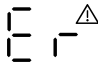
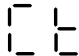
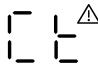
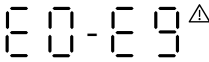
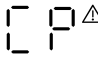
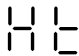
Met de toets Swing (D6) wordt de functie zwenken geactiveerd en gedeactiveerd. Tijdens de werking van de interne ventilator verdeelt de functie zwenken de lucht gelijkmatig in de ruimte door de klep afwisselen voor- en achteruit te bewegen. Wordt de toets nogmaals ingedrukt, dan wordt de klep op zijn huidige stand geblokkeerd.

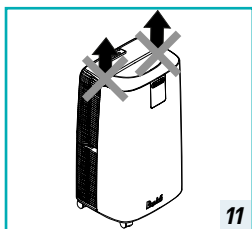
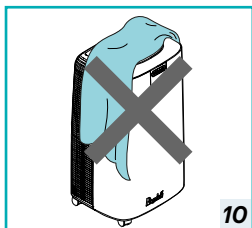
OPMERKING: Als de ventilator niet functioneert, dan zal ook de functie zwenken niet functioneren. Om beschadiging van de interne mechanismen te voorkomen, mag de klep niet met de hand verplaatst worden.

AP Zelfdiagnose

Het apparaat beschikt over een automatisch diagnosesysteem dat in staat is een aantal waarschuwingen/storingen te identificeren. Foutmeldingen worden weergegeven op het display van het apparaat.

ALS ... WORDT WEERGEGEVEN,	..WAT MOET IK DOEN?
 <p>"Low Temperature" (Lage temperatuur) (Vorstbeveiliging)</p>	<p>Het apparaat is voorzien van een voorziening voor vorstbeveiliging om een overmatige ijsvorming te voorkomen. Het apparaat zal weer starten wanneer het ontdooiingsproces is voltooid.</p>
 <p>"Low humidity" (Lage vochtigheid)</p>	<p>Het bericht wordt alleen weergegeven in de Eco Real feel functie, om aan te geven dat de luchtvochtigheid in de kamer extreem laag is. Om de werking te hervatten, moet een andere modus dan de functie Real Feel worden geactiveerd.</p>
 <p>"High Level" (Hoog niveau) (Interne lade vol) en algemeen alarm</p>	<p>Ledig de interne veiligheidstank volgens de aanwijzingen van hoofdstuk "Handelingen aan einde seizoen".</p>
 <p>Storing 1 en algemeen alarm</p>	<p>Als dit verschijnt, neem dan contact op met het dichtstbijzijnde geautoriseerde servicecentrum.</p>
 <p>Storing 2 en algemeen alarm</p>	<p>Als dit verschijnt, neem dan contact op met het dichtstbijzijnde geautoriseerde servicecentrum.</p>
 <p>"Probe Failure" (Storing sonde) (Sonde beschadigd) en algemeen alarm</p>	<p>Als dit verschijnt, neem dan contact op met het dichtstbijzijnde geautoriseerde servicecentrum.</p>


ALS ... WORDT WEERGEGEVEN,	..WAT MOET IK DOEN?
 <p>Afwijking in de prestaties van het apparaat</p>	<p>Als dit knippert, is het apparaat bezig met het controleren en uitvoeren van enkele functiecycli, daarna verdwijnt dit alarm.</p>
 <p>Afwijking in de prestaties van het apparaat en algemeen alarm</p>	<p>Als deze toestand niet verandert, neem dan contact op met het dichtstbijzijnde geautoriseerde servicecentrum. Om het alarm te resetten, moet het apparaat worden losgekoppeld en opnieuw worden aangesloten.</p>
 <p>"Compressor-temperatuur" zeer hoog</p>	<p>Als dit knippert, is de luchtstroom tijdelijk op maximaal geforceerd, daarna moet de luchtstroom terugkeren naar de juiste waarden.</p>
 <p>"Temperatuur compressor" zeer hoog en algemeen alarm</p>	<p>Als dit constant is, heeft de beveiliging ingegrepen om een te hoge temperatuur van de compressor te voorkomen. Om het alarm te resetten, moet het apparaat worden losgekoppeld en opnieuw worden aangesloten.</p>
 <p>Fout invertermodule en algemeen alarm</p>	<p>De interne beveiligingen zijn geactiveerd. Probeer, voordat u belt met het erkende servicecentrum, om de fouten te resetten door het apparaat uit en weer in te schakelen.</p>
 <p>Alarm beveiliging inverter</p>	<p>De interne beveiligingen zijn geactiveerd. Probeer, voordat u belt met het erkende servicecentrum, om de fouten te resetten door het apparaat uit en weer in te schakelen.</p>
 <p>Knipperend "Oververhitting"</p>	<p>Het apparaat is uitgerust met een veiligheidsvoorziening die de oververhitting van de compressor voorkomt. Controleer dat er geen sprake is van verstopping van de roosters voor luchtinlaat/-uitlaat of de luchtafvoerslang. Het apparaat zal met alleen de ventilatoren functioneren, tot de temperatuur is gedaald naar de normale omstandigheden; vervolgens zal het apparaat de normale werking hervatten. Als het alarm zich vaak voordoet, neem dan contact op met uw plaatselijke erkende klantenservice.</p>
<p>Setpoint knippert</p>	<p>Het apparaat functioneert niet binnen de grenswaarden.</p>



Neem, voor optimale prestaties van uw airconditioner, de volgende aanbevelingen in acht:

- sluit ramen en deuren van de ruimte waar de airconditioner gebruikt wordt. Als de airconditioner met installatie wordt gebruikt, moet er een deur op een kier blijven (ongeveer 1 cm) om een goede ventilatie te garanderen.
- Gebruik het apparaat nooit in zeer vochtige omgevingen (bijv. wasruimtes).
- Bescherm de ruimte tegen directe blootstelling aan de zon door de gordijnen en/of jaloeziën gedeeltelijk te sluiten, om zo een zuinigere werking van het apparaat mogelijk te maken.
- Gebruik het apparaat nooit buitenshuis.
- Zorg ervoor dat er in de ruimte geen warmtebronnen aanwezig zijn.
- Zorg ervoor dat de airconditioner geplaatst is op een vlakke ondergrond.
- Bedek het apparaat niet (afb. 10).
- Plaats nooit voorwerpen op de airconditioner, van welke aard dan ook.
- Belemmer nooit de luchtinlaat en -uitlaat.
- Til het apparaat nooit op aan de luchtuitleetband, gebruik de handgrepen (afb. 11).

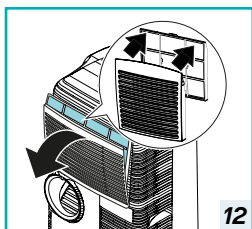
Reiniging

Voorafgaand aan handelingen voor reiniging of onderhoud, moet het apparaat worden uitgeschakeld door te drukken op de toets , om vervolgens de stekker uit het stopcontact te nemen.

Reiniging van de buitenkant

Het apparaat kan gereinigd worden met een licht vochtige doek en daarna met een droge doek. Om veiligheidsredenen mag de airconditioner nooit gewassen worden met water.

Opgelet! Gebruik voor de reiniging van het apparaat nooit benzine, alcohol of oplosmiddelen. Besproei het nooit met insecticiden of soortgelijke vloeistoffen.



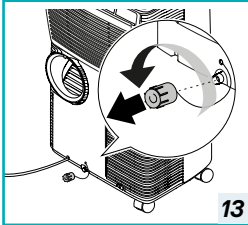
Het luchtfilter reinigen

Het filter helpt stof en pollen op te vangen.

Als het filter vuil is, wordt de luchtcirculatie belemmerd en neemt de efficiëntie van het apparaat af. Daarom is het een goede gewoonte om het filter regelmatig te reinigen. De reinigingsfrequentie is afhankelijk van de duur en de omstandigheden van de werking. Als het apparaat constant of systematisch wordt gebruikt, wordt aangeraden om het filter eenmaal per week te reinigen.

Het filter is gehuisvest in het luchtinlaatrooster. Voor de reiniging moet het filter worden uitgenomen zoals aangegeven op afb. 12. Gebruik een stofzuiger om het op het filter verzamelde stof te verwijderen. Als het erg vuil is, kan het in water worden ondergedompeld en een aantal keren gespoeld worden. Het water mag nooit warmer zijn dan 40°C.

Als het filter wordt gewassen, moet het volledig drogen alvorens het weer terug te plaatsen.



Controles aan het begin van het seizoen

Controleer dat de voedingskabel en de stekker niet beschadigd zijn en of het aardingssysteem efficiënt is. Volg nauwgezet de installatie-aanwijzingen.

Handelingen aan einde seizoen

Wanneer u het apparaat opbergt, raden wij u aan al het water uit het circuit te laten lopen: verwijder de externe dop (A10) door deze tegen de wijzers van de klok in los te draaien (fig. 13) en laat het water in een bak weglopen.

Plaats de dop terug wanneer het apparaat leeg is.

Reinig het filter en laat het goed drogen alvorens het terug te plaatsen.

Technische specificaties

Voedingsspanning	zie typeplaatje
Max. opgenomen vermogen	
tijdens airconditioning	"
Koelmiddel	"
Koelvermogen	"

Beperkende voorwaarden

Kamertemperatuur voor airconditioning	18° ÷ 35°C
---------------------------------------	------------

Vervoer, vullen, reiniging, terugwinning en verwijdering van koelmiddel mag uitsluitend worden uitgevoerd door de technische dienst van een door de fabrikant erkend servicecentrum.

Het apparaat mag alleen worden vernietigd door een door de fabrikant erkend gespecialiseerd centrum.

Opgelet! OM BESCHADIGING VAN HET APPARAAT TE VOORKOMEN:

PLAATS HET APPARAAT NOOIT ONDERSTEBOVEN OF OP DE ZIJKANT, OOK NIET VOOR VERVOER. ALS DIT GEBEURT MOET TEN MINSTE 6 UUR GEWACHT WORDEN ALVORENS HET APPARAAT IN TE SCHAKELLEN, BETER NOG 24 UUR. Als het apparaat op de zijkant werd geplaatst, moet de olie terugstromen naar de compressor om een goede werking te garanderen. Als deze tijd (6-24 uur) niet in acht wordt genomen, zou het apparaat voor slechts een korte tijd kunnen functioneren, waarna de compressor defect zal raken als gevolg van het ontbreken van olie.

PROBLEEM	OORZAAK	OPLOSSING
De airconditioner wordt niet ingeschakeld	de stekker is niet in het stopcontact geplaatst	plaats de stekker in het stopcontact
	geen stroom	wacht
	de interne veiligheidsvoorziening heeft ingegrepen	bel het geautoriseerde servicecentrum
De airconditioner functioneert slechts korte tijd	er zijn bochten of knikken in de luchtafvoerslang	plaats de luchtafvoerslang naar behoren, houd de slang zo kort mogelijk en zonder bochten om belemmeringen te voorkomen
	er is sprake van een belemmering voor de luchtafvoer	controleer en verwijder eventuele belemmeringen voor de luchtafvoer
De airconditioner functioneert, maar koelt de ruimte niet	open ramen, deuren en/of gordijnen	sluit de deuren, ramen en gordijnen en neem de hierboven verstrekte "tips voor een correct gebruik" in acht
	er zijn warmtebronnen in de kamer (oven, haardroger, enz.)	verwijder de warmtebronnen
	de luchtafvoerslang is losgekomen van de apparaat	breng de luchtafvoerslang aan in de daarvoor bestemde zitting op de achterkant van het apparaat (Afb. 1).
	verstopt filter	reinig of vervang het filter zoals hierboven beschreven
	de technische specificaties van het apparaat zijn niet geschikt voor de ruimte van gebruik.	
Tijdens de werking wordt in de ruimte een onaangename geur waargenomen	verstopt filter	reinig het filter zoals hierboven beschreven
Na de herstart functioneert de airconditioner niet voor ongeveer drie minuten	een interne veiligheidsvoorziening belemmert de herstart van het apparaat gedurende drie minuten na de laatste uitschakeling	wacht. Dit maakt deel uit van de normale werking.
Een van de volgende berichten wordt weergegeven: L _t /L _h /H _L /F ₁ F ₂ /P ₀ -P ₄ /E _r C _t /E ₀ -E ₉ /C _P /H _t	het apparaat beschikt over een automatisch diagnosesysteem dat in staat is een aantal waarschuwingen/storingen te identificeren.	zie het hoofdstuk Zelfdiagnose

